

2026年6月课程网络考试 学生操作指南

2026. 5

目 录



一、网考通知

二、考试时间

三、系统要求

四、网考过程

五、注意事项

六、问题反馈



一、网考通知

- 2026年6月课程考试共计108门课程实施网考，考生须登录网考系统完成考试。
- 由于学生已于注册考试前在平台上传高清考试照片，所以本次网络考试原则上不更换学生照片。
- 请考生注意，考试时禁止使用涉及虚拟摄像头的相关软件，一旦被识别、考试按违纪处理，成绩无效！
所有网络考试课程均为闭卷考试，禁止翻阅电子、纸质资料，禁止使用除考试电脑之外的任何电子设备，禁止他人闯入摄像头，严禁替考。



二、考试重要时间点

- 测试时间：
 - **2026年6月1日 9:00 - 2026年6月5日 18:00**
 - 学生可以登录网考客户端，进入测试栏目，完成系统运行、人脸识别及英汉输入法切换的测试，为正式考试做准备。**测试考试可以进行5次。**
- 正式考试时间：
 - **2026年6月6日 9:00 - 2026年6月7日 18:00**
 - 单科考试从点击“开始考试”后计时，100分钟内需完成考试及提交操作，请考生务必一次性完成考试，中途如退出考试系统，后台倒计时不停，超时系统将自动提交作答结果并结束本次考试。



三、系统要求

- 操作系统：
 - 支持WIN7、WIN10（含32位/64位），苹果MAC OS 10.15.0以上版本，
暂不支持WIN8及WINXP
 - 操作系统中需要安装Framework 4.0以上版本。
- 摄像头：
 - USB外置摄像头或电脑自带内置摄像头（200万以上像素）
 - 摄像头驱动为最新版本，驱动硬盘空间 $\geq 1\text{GB}$ 、运行内存 $\geq 4\text{GB}$



三、系统要求

- 显示器分辨率：
 - > 1366*768、显示比例100% 、显卡内存>1GB、
- 显卡驱动：
 - 需为最新版本驱动。
- 网络带宽：
 - 至少20M。
- 自然环境：
 - 室内光线充足、摄像头拍摄范围避免背光或逆光。



三、系统要求

- 远程网站学习频道的“下载专区”中有网络考试客户端、操作指南、问题自查手册等链接，请根据自己电脑的操作系统版本下载安装相应的考试客户端，如遇问题可以先进入自查手册查找解决方法。

Windows 版本

Windows 10 专业版

© 2019 Microsoft Corporation. 保留所有权利。

系统

处理器: Intel(R) Core(TM) i7-10510U CPU @ 1.80GHz 2.30 GHz

已安装的内存(RAM): 16.0 GB (15.8 GB 可用)

系统类型: 64 位操作系统, 基于 x64 的处理器

笔和触控: 没有可用于此显示器的笔或触控输入

Windows 32位考试客户端 **new**

Windows 64位考试客户端 **new**

MacOS 考试客户端 (支持10.15.0以上版本) **new**

网络考试 视频操作指南 **new**

学生操作指南 **new**

问题自查手册 **new**



四、网考过程

- 网络考试采用人脸识别系统，考生使用“用户名+密码+人脸识别”的方式进行验证登录，无摄像头不能参加考试。



双击**新版**考
试客户端图
标登录系统





四、网考过程

- 用户名为学生身份证件号码，学籍证件登记为“军官证”、“港、澳、台居民证件”及“护照”的，请使用**证件号码去掉括号的部分**。
 - 例如：证件号码为：8888888（9），用户名为88888889
 - 例如：证件号码为：R888888（A），用户名为R888888A
 - 例如：证件号码为：士字第888888888888，用户名为888888888888
- 密码为证件号码后**6位**，若最后一位为**X**，则输入大写的**X**。



四、网考过程

- 登录客户端时，如果出现断网提示，请根据页面提示进行操作。





四、网考过程

- 测试时段，请进入页面右上角的“考前测试”入口。
- 正式考试时段，请点击科目卡片下方的“开始考试”。

The screenshot displays the online exam interface. At the top, there are dropdown menus for '本次考试项目: 北京理工大学' and '选择考试批次: 1901'. In the top right corner, there is a button labeled '考前测试' with a magnifying glass icon. A red arrow points from the text '考前测试入口' to this button. Below this, the '考试科目' (Exam Subjects) section shows a summary: '您已选择 北京理工大学 您已选择 1901批次', '考试科目总计: 8 科', '未作答 4 科', '作答中 1 科', and '已作答 3 科'. Below the summary, there are five subject cards. The first card is for '大学英语A' (2019.01.03 - 2019.03.01) with '未作答' status and '剩余考试次数: 5 次'. A red arrow points from the text '正式考试入口' to the '开始考试' button on this card. The other cards are for '思想道德修养与法律基础' (未作答, 5 次), '大学英语A' (作答中, 4 次), '大学英语A' (已作答, 3 次), and '大学英语A' (已作答, 0 次).



四、网考过程

- 进入考试科目后，首先**核对**考生信息，看看照片是否自己本人，姓名、性别、证件号码和考试科目是否准确。

考试主办方： 大学网络学院

考生个人信息确认

准考证

考生姓名： 杜 考生性别： 男

准考证号： 124939933993564

证件号码： 110107199308120076

考试科目： 大学计算机

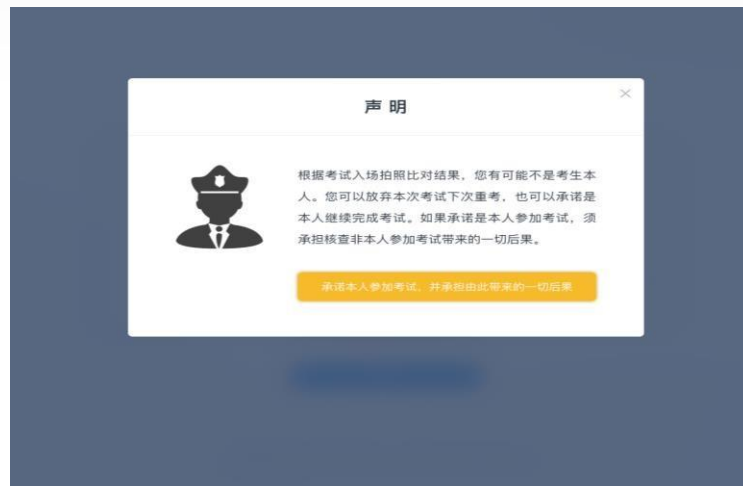
返回 确认

© 2019 Tsinghua University. All rights reserved.



四、网考过程

- 核对完考试信息，就会进入人脸识别身份认证环节。
 - 若电脑上装有多个摄像头，可以在识别页面上切换摄像头。
 - 若识别率较低，会要求学生点选承诺书，后期由人工比对，若认定非考生本人，则成绩作废。
 - 若识别不通过，则不允许进入考试系统。





四、网考过程

- 在登录时：
 - 识别结果**高于**系统识别判断区间，直接登录；
 - 识别结果**介于**系统识别判断区间，连续三次人脸识别验证未通过，会弹出承诺书窗口，如确为本人参考，可点击后先行参加考试；
 - 识别结果**低于**系统识别判断区间，则须一直检测，直致达到识别要求为止；
- 若页面按钮为灰色，需要先勾选“我已阅读”。

考试承诺书

诚实守信，是中华民族传统美德，是自觉培育和践行社会主义核心价值观的要求。作为一名大学生，我们应该以诚为本，求真务实，行之以德，诚信做人，具备良好的道德品质和人格。为此，我郑重承诺并自愿做到：

- 一、严格遵守国家和学校制定的考试管理规定和考生守则，坚决服从考务教师的管理。
- 二、确认是本人参加考试，不请他人顶替为他人代考；
- 三、考试过程中不用通讯设备查阅作弊资料；
- 四、不抄袭或者协助他人抄袭；
- 五、保证在考试中诚实守信，自觉遵守考试有关规定，如有违纪违规行为，自愿按照学校的有关规定接受处理。

我已阅读

承诺本人参加考试



四、网考过程

- 正式进入考试后开始记录考试时间。系统会提示距离考试结束还有多少时间。**在此时间范围内**，若出现断网、断电，学生务必尽快重新登录系统继续作答，若断开时间超过最长考试时间，系统将自动交卷。每门课程最早交卷时间为开始考试**30分钟**以后。

正式 共5题, 100分 请在“60”分钟内一次性答完。超时试卷将自动提交。

单选题 共1题, 20分

1 20分 李斯在《谏逐客书》中, 大肆铺陈秦王所喜好的珍宝、声色、音乐, 是为了 ()。

- A. 批评秦王劳民伤财, 声色误国
- B. 阐发重物轻人不可能统一天下的道理
- C. 渲染秦国强大富足, 无所不有
- D. 投其所好, 以便说服秦王收回逐客令

多选题 共1题, 20分

2 20分 下列作品集属于来自清创作的有 ()

- A. 《背影》
- B. 《风景谈》
- C. 《欧游杂记》

考生二 11010119900

距离考试结束还有 46 分钟

提交试卷

3 填空题 (1题, 20分)

4 问答题 (1题, 20分)

5 典型填空 (1题, 25分)

6 阅读理解 (1题, 25分)

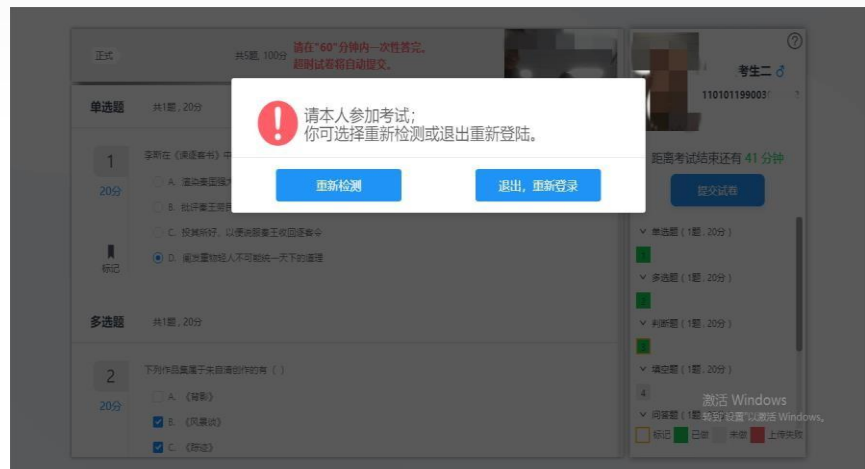
7 激活 Windows 转到设置以激活 Windows.

标记 已做 未做 上传失败



四、网考过程

- 考试过程中，系统会进行随机抓拍，根据拍照结果，再次进行考生校验。
 - 如果校验通过，可以继续参加考试；
 - 如果校验不通过，会继续弹出承诺书让考生重新签署。





四、网考过程

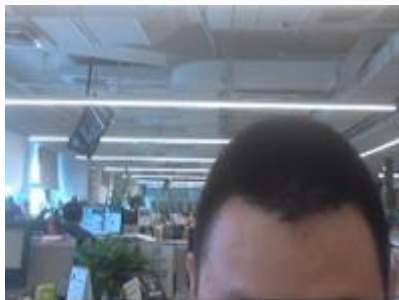
- 考试过程中，若遇网络异常，会进行提示，尽量选择“刷新网络”，若实在无法重连，也可以选择退出，到网络通畅的地方重新进入。但是切记：退出后考试时间仍在计时，一定要在考试时间内登录继续考试。超过考试时间视为放弃考试！





四、网考过程

- 在答题时，要求考生全程面部正对摄像头，并保证适中的光线；若只露出半边脸或一直低头都会被系统判定为异常。



The screenshot displays an online exam interface for '大学数学-模拟' (University Mathematics Simulation), consisting of 4 questions worth a total of 100 points. The interface is divided into several sections:

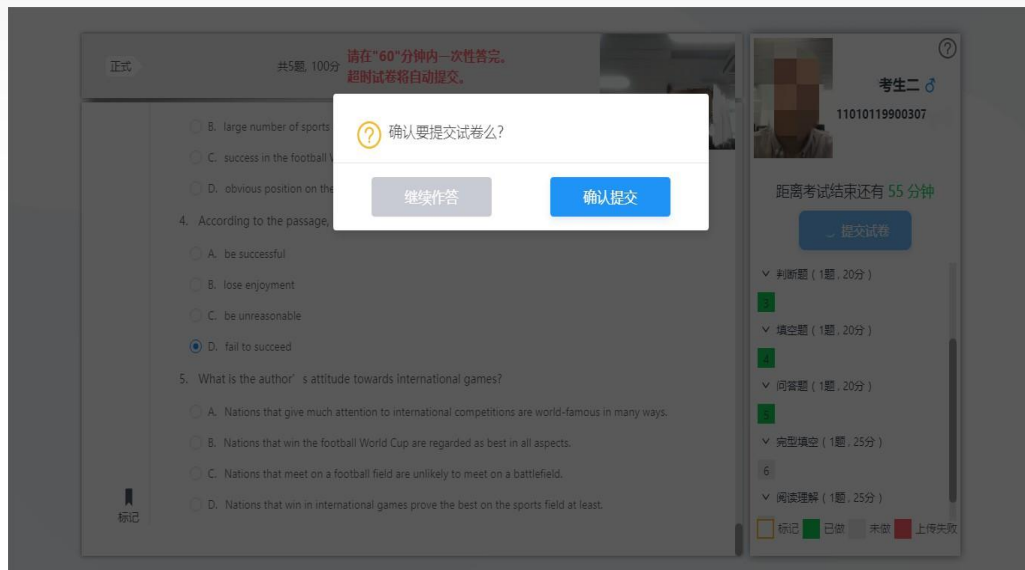
- 单选题 (Single Choice):** 1 question, 25 points. Question 1 asks for the type of the curve $x^2 + y^2 - z^2 = 0$. The selected answer is D. 球面 (Sphere).
- 判断题 (True/False):** 1 question, 25 points. Question 2 asks if 0 is both an even and an odd number. The selected answer is B. 错 (False).
- 填空题 (Fill-in-the-blank):** 1 question, 25 points. Question 3 asks for the derivative of $y = x \sin x$.

A prominent red warning box in the center reads: '请确保本人参加考试' (Please ensure you are taking the exam yourself). On the right side, a sidebar shows a user profile, a timer indicating '距离考试结束还有 88 分钟' (88 minutes remaining), a '提交试卷' (Submit Paper) button, and a progress summary for the questions. At the bottom right, there is a small video feed showing the user's face, which is partially obscured by a redaction box.



四、网考过程

- 答题完毕提交后会返回考试列表页。可以继续参加其他科目考试，也可以关闭系统。
- 超过考试规定时间，系统会自动提交试卷。





五、注意事项

- 为保证考试顺利务必参加测试，测试科目可以提交**5**次。
- 正式考试只有**1**次机会，请各位考生注意答题时间，勿超时作答。正常提交作答结果和超时系统自动提交均算使用1次考试机会。所有网络考试课程均为闭卷考试。
- 考试禁止翻阅电子、纸质资料，禁止使用除考试电脑之外的任何电子设备，禁止他人闯入摄像头，严禁替考，禁止使用虚拟背景、虚拟摄像头。
- 考试结束后，以承诺书登录或考试的情况，考试管理人员将对抓拍照片和平台考试照片进行人工比对，核查为非本人的标记“作弊”且成绩无效，请考生务必重视！
- 最终考试成绩将结合人脸识别情况，以成绩发布结果为准！



六、问题反馈

- 测试或考试过程中如遇问题，请询问本学习中心技术负责老师或拨打奥鹏网络考试服务热线：**400-810-6736**。
- 总部考务老师电话：
 - **010-81389267、010-81389500**。

预祝大家考试顺利！！