

2025年6月课程网络考试 学生操作指南

2025. 5



目 录



一、网考通知

二、考试时间

三、系统要求

四、网考过程

五、注意事项

六、问题反馈



一、网考通知

- 2025年6月课程考试共计108门课程实施网考，考生须登录网考系统完成考试。
 - 由于学生已于注册考试前在平台上传高清考试照片，所以本次网络考试原则上不更换学生照片。
 - 请考生注意，考试时禁止使用涉及虚拟摄像头的相关软件，一旦被识别、考试按违纪处理，成绩无效！
- 所有网络考试课程均为闭卷考试，禁止翻阅电子、纸质资料，禁止使用除考试电脑之外的任何电子设备，禁止他人闯入摄像头，严禁替考。



二、考试重要时间点

- 测试时间：
 - **2025年6月2日 9:00 - 2025年6月6日 18:00**
 - 学生可以登录网考客户端，进入测试栏目，完成系统运行、人脸识别及英汉输入法切换的测试，为正式考试做准备。**测试考试可以进行5次。**
- 正式考试时间：
 - **2025年6月7日 9:00 - 2025年6月8日 18:00**
 - 单科考试从点击“开始考试”后计时，100分钟内需完成考试及提交操作，请考生务必一次性完成考试，中途如退出考试系统，后台倒计时不停，超时系统将自动提交作答结果并结束本次考试。

三、系统要求



- 操作系统：
 - 支持WIN7、WIN10（含32位/64位），苹果MAC OS 10.15.0以上版本，暂不支持WIN8及WINXP
 - 操作系统中需要安装Framework 4.0以上版本。
- 摄像头：
 - USB外置摄像头或电脑自带内置摄像头（200万以上像素）
 - 摄像头驱动为最新版本，驱动硬盘空间 $\geq 1\text{GB}$ 、运行内存 $\geq 4\text{GB}$



三、系统要求

- 显示器分辨率：
 - $> 1366 \times 768$ 、显示比例100%、显卡内存 $>1\text{GB}$ 、
- 显卡驱动：
 - 需为最新版本驱动。
- 网络带宽：
 - 至少20M。
- 自然环境：
 - 室内光线充足、摄像头拍摄范围避免背光或逆光。



三、系统要求

- 远程网站学习频道的“下载专区”中有网络考试客户端、操作指南、问题自查手册等链接，请根据自己电脑的操作系统版本下载安装相应的考试客户端，如遇问题可以先进入自查手册查找解决方法。

Windows 版本

Windows 10 专业版

© 2019 Microsoft Corporation. 保留所有权利。

系统

处理器:	Intel(R) Core(TM) i7-10510U CPU @ 1.80GHz 2.30 GHz
已安装的内存(RAM):	16.0 GB (15.8 GB 可用)
系统类型:	64 位操作系统, 基于 x64 的处理器
笔和触控:	没有可用于此显示器的笔或触控输入

Windows 32位考试客户端 **new**

Windows 64位考试客户端 **new**

MacOS 考试客户端 (支持10.15.0以上版本) **new**

网络考试 视频操作指南 **new**

学生操作指南 **new**

问题自查手册 **new**



四、网考过程

- 网络考试采用人脸识别系统，考生使用“用户名+密码+人脸识别”的方式进行验证登录，无摄像头不能参加考试。



双击**新版**考
试客户端图
标登录系统



考试客户端登录

请输入用户名 如: 02020191

请输入密码

登 录



四、网考过程

- 用户名为学生身份证件号码，学籍证件登记为“军官证”、“港、澳、台居民证件”及“护照”的，请使用证件号码去掉括号的部分。
 - 例如：证件号码为：8888888（9），用户名为88888889
 - 例如：证件号码为：R888888（A），用户名为R888888A
 - 例如：证件号码为：士字第888888888888，用户名为888888888888
- 密码为证件号码后6位，若最后一位为X，则输入大写的X。

四、网考过程



- 登录客户端时，如果出现断网提示，请根据页面提示进行操作。





四、网考过程

- 测试时段，请进入页面右上角的“考前测试”入口。
- 正式考试时段，请点击科目卡片下方的“开始考试”。

The screenshot shows the online exam interface. At the top, there are dropdown menus for '本次考试项目: 北京理工大学' and '选择考试批次: 1901'. In the top right corner, there is a button labeled '考前测试' (Pre-exam Test) with a magnifying glass icon. A red arrow points from the text '考前测试入口' (Pre-exam Test Entrance) to this button. Below the dropdowns, the title '考试科目' (Exam Subjects) is centered. A summary bar shows '您已选择 北京理工大学' and '您已选择 1901批次'. It also displays '考试科目总计: 8 科' with a breakdown: '未作答 4 科' (4 subjects not answered), '作答中 1 科' (1 subject in progress), and '已作答 3 科' (3 subjects completed). There is a button '查看客观题成绩' (View Objective Question Scores). Below this, there are five subject cards. The first card is '大学英语A' (2019.01.03 - 2019.03.01) with a '未作答' (Not Answered) status and a '开始考试' (Start Exam) button. A red arrow points from the text '正式考试入口' (Formal Exam Entrance) to this button. The second card is '思想道德修养与法律基础' (2019.01.03 - 2019.03.01) with a '未作答' status and a '开始考试' button. The third card is '大学英语A' (2019.01.03 - 2019.03.01) with a '作答中' (In Progress) status and a '继续考试' (Continue Exam) button. The fourth card is '大学英语A' (2019.01.03 - 2019.03.01) with an '已作答' (Completed) status and a '再次考试' (Retake Exam) button. The fifth card is '大学英语A' (2019.01.03 - 2019.03.01) with an '已作答' status and a '考试结束' (Exam Over) button. Navigation arrows are present on the left and right sides of the subject cards.

考前测试入口

正式考试入口

四、网考过程

- 进入考试科目后，首先**核对**考生信息，看看照片是否自己本人，姓名、性别、证件号码和考试科目是否准确。

考试主办方： 大学网络学院

考生个人信息确认

准考证

考生姓名： 杜 考生性别： 男

准考证号： 124939933993564

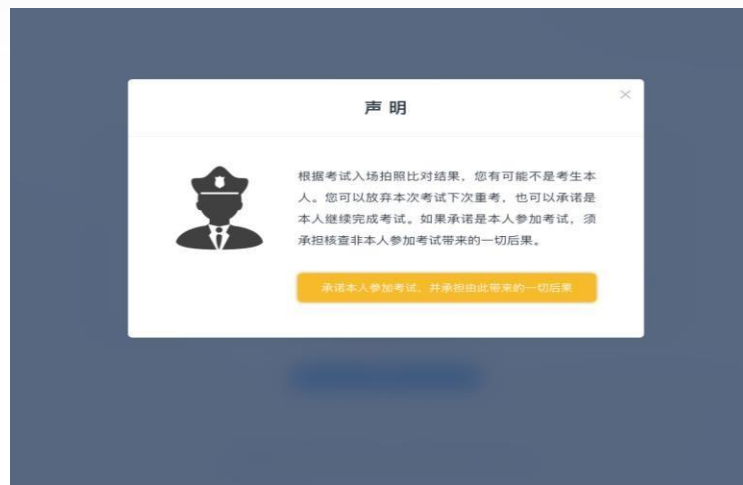
证件号码： 110107199308120076

考试科目： 大学计算机

© 2009 清华大学网络学院 版权所有 侵权必究 京ICP备05007664号

四、网考过程

- 核对完考试信息，就会进入人脸识别身份认证环节。
 - 若电脑上装有多个摄像头，可以在识别页面上切换摄像头。
 - 若识别率较低，会要求学生点选承诺书，后期由人工比对，若认定非考生本人，则成绩作废。
 - 若识别不通过，则不允许进入考试系统。





四、网考过程

- 在登录时：
 - 识别结果**高于**系统识别判断区间，直接登录；
 - 识别结果**介于**系统识别判断区间，连续三次人脸识别验证未通过，会弹出承诺书窗口，如确为本人参考，可点击后先行参加考试；
 - 识别结果**低于**系统识别判断区间，则须一直检测，直致达到识别要求为止；
- 若页面按钮为灰色，需要先勾选“我已阅读”。

考试承诺书

诚实守信，是中华民族传统美德，是自觉培育和践行社会主义核心价值观的要求。作为
一名大学生，我们应该以诚为本，信义为重，行之以德，诚信做人，具备良好的道德品质和
人格。为此，我郑重承诺并自愿做到：

一、严格遵守国家和学校制定的考试管理规定和考生守则，坚决服从考
务老师的管理。

二、确认是本人参加考试，不请他人或替为他人代考；

三、考试过程中不运用通讯设备查阅或传输资料；

四、不抄袭或协助他人抄袭；

五、保证在考试中诚实守信，自觉遵守考试有关规定，
如有违纪违规行为，自愿按照学校的有关规定接受处理。

☒ 我已阅读

承诺本人参加考试



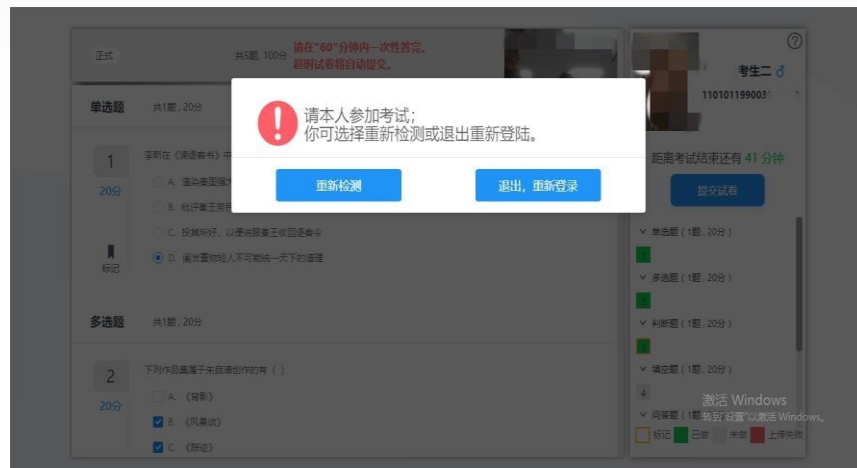
四、网考过程

- 正式进入考试后开始记录考试时间。系统会提示距离考试结束还有多少时间。**在此时间范围内**，若出现断网、断电，学生务必尽快重新登录系统继续作答，若断开时间超过最长考试时间，系统将自动交卷。每门课程最早交卷时间为开始考试**30分钟**以后。

四、网考过程



- 考试过程中，系统会进行随机抓拍，根据拍照结果，再次进行考生校验。
 - 如果校验通过，可以继续参加考试；
 - 如果校验不通过，会继续弹出承诺书让考生重新签署。



四、网考过程

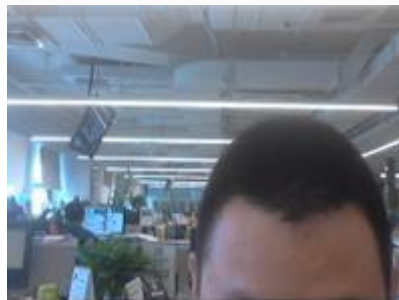
- 考试过程中，若遇网络异常，会进行提示，尽量选择“刷新网络”，若实在无法重连，也可以选择退出，到网络通畅的地方重新进入。但是切记：退出后考试时间仍在计时，一定要在考试时间内登录继续考试。超过考试时间视为放弃考试！



四、网考过程



- 在答题时，要求考生全程面部正对摄像头，并保证适中的光线；若只露出半边脸或一直低头都会被系统判定为异常。



模拟考试 大学数学-模拟 共4题, 100分

单选题 共1题, 25分

1 方程 $x^2 + y^2 - z^2 = 0$ 表示的是二次曲面的 ()

☐ A. 圆柱面

☐ B. 圆锥面

☐ C. 旋转抛物面

☒ D. 球面

判断题 共1题, 25分

2 0既不是奇数也不是偶数。

☐ A. 对

☒ B. 错

填空题 共1题, 25分

3 设函数 $y = x \sin x$, 则 $y'' =$ _____

! 请确保本人参加考试

距离考试结束还有 88 分钟

提交试卷

单选题 (1题, 25分)

1

判断题 (1题, 25分)

2

填空题 (1题, 25分)

3

问答题 (1题, 25分)

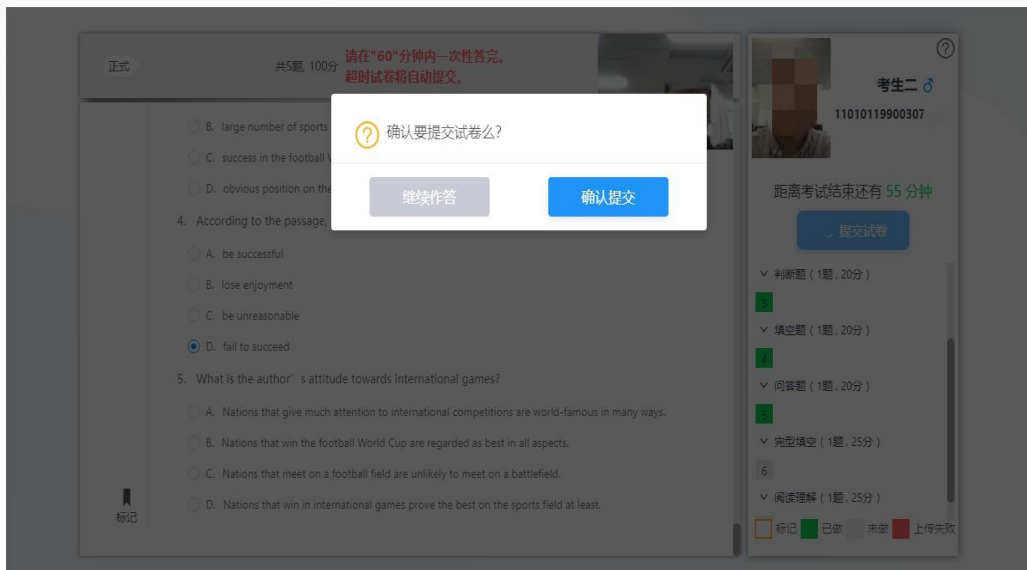
4

标记 已做 未做 上传失败



四、网考过程

- 答题完毕提交后会返回考试列表页。可以继续参加其他科目考试，也可以关闭系统。
- 超过考试规定时间，系统会自动提交试卷。





五、注意事项

- 为保证考试顺利务必参加测试，测试科目可以提交**5**次。
- 正式考试只有**1**次机会，请各位考生注意答题时间，勿超时作答。正常提交作答结果和超时系统自动提交均算使用1次考试机会。所有网络考试课程均为闭卷考试。
- 考试禁止翻阅电子、纸质资料，禁止使用除考试电脑之外的任何电子设备，禁止他人闯入摄像头，严禁替考，禁止使用虚拟背景、虚拟摄像头。
- 考试结束后，以承诺书登录或考试的情况，考试管理人员将对抓拍照片和平台考试照片进行人工比对，核查为非本人的标记“作弊”且成绩无效，请考生务必重视！
- 最终考试成绩将结合人脸识别情况，以成绩发布结果为准！



六、问题反馈

- 测试或考试过程中如遇问题，请询问本学习中心技术负责老师或拨打奥鹏网络考试服务热线：**400-810-6736**。
- 总部考务老师电话：
 - **010-81389267、010-68918939、010-81389500。**

预祝大家考试顺利！！